

מועצה אזורית זבולון



zvulun.org.il



מפת המועצה



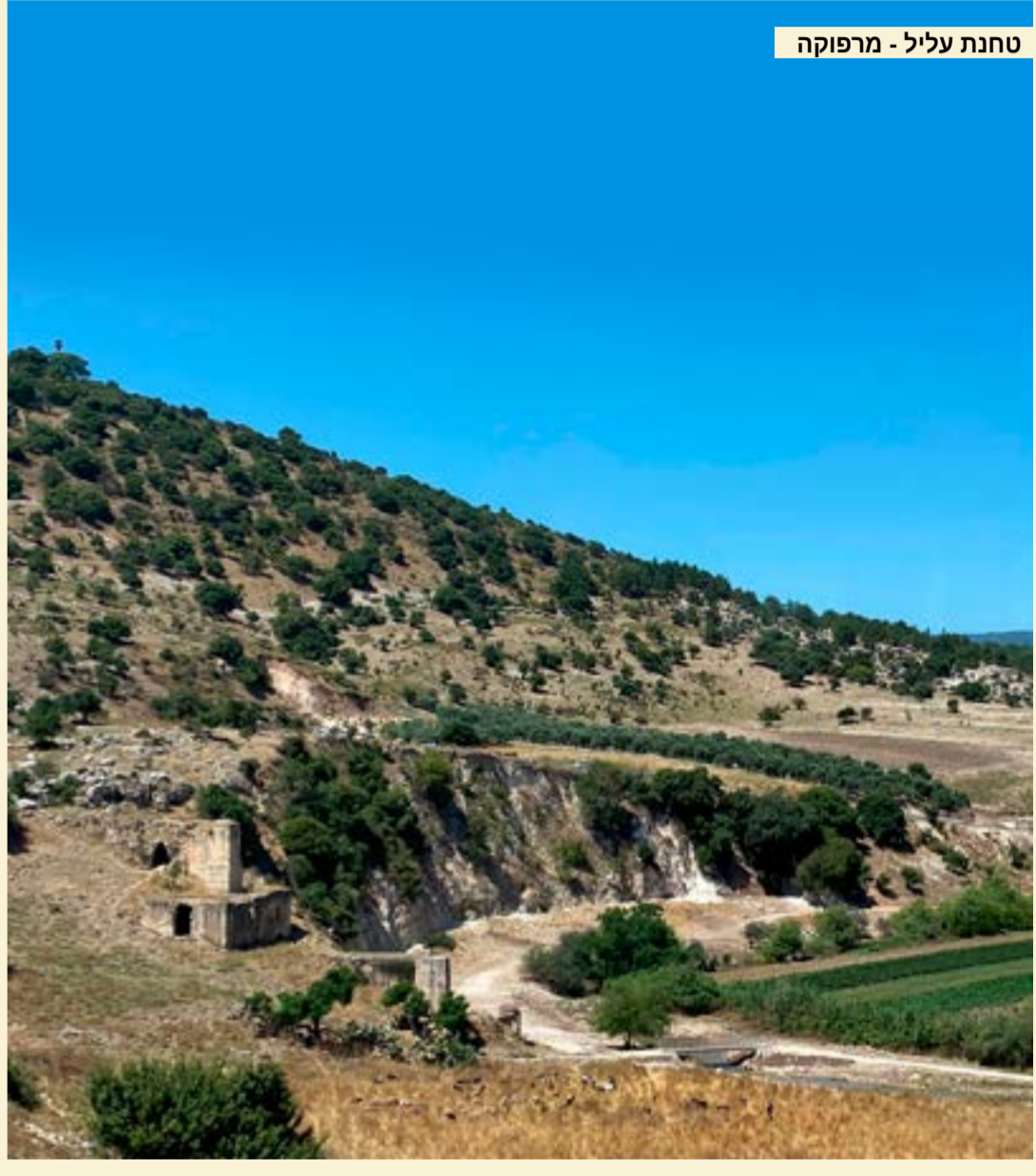
מאחל לכם ביקור נעים
עמוס נצר
ראש המועצה האזורית זבולון



חברת אושא



שדות חקלאיים



טחנת עליל - מרפוקה

יישובי המועצה

אורנים (מכללה לחינוך)

מכללה לחינוך, נוסד ב-1952. הוקם כבית ספר לזכרונות מנכ"ם ועובדי הרואה. מקור השם: חורשת האורנים בה יושב הסמינר.

ראס עלי

כפר ערבי, מוסלמי שנוסד בשנת 1927. תושביו התפרסמו בתרומתם העצמאית מהפנה אל מגדל והתיישבו על גבעת קטנה שהיא ראס עלי. תושבי הכפר הם מוסלמים ומקור פרנסתם הוא חקלאות ועידול כנשים ופרות חלק מהתושבים עובדים מחוץ לכפר. בכפר יש בית ספר משובח לראס עלי ולישוב חוואלד מכהה א עד ה'. מספר תושבים: כ-750.

רמת יוחנן

קיבוץ, נוסד ב-1932 שיך לתנועה הקיבוצית. הוקם על ידי: קבוצת בוגרי בית ספר 'מקווה ישראל' - בית ספר לבנות בהולנד, וחלוצים מארצות הברית. מקור השם: יוחנן סמטס, מראיי דרום אפריקה וידיד הציונות. מספר תושבים: כ-1,250.

שער העמקים

קיבוץ, נוסד ב-1935 שיך לתנועה הקיבוצית. הוקם על ידי: גרעין של בוגרי תנועת השומר הצעיר. מקור השם: מיקומו הגיאוגרפי כשער בין עמק זבולון לעמק יזרעאל. מספר תושבים: כ-800.

כפר ביאליק

משכן עובדים, נוסד ב-1934. משוייך לאיחוד החקלאי. הוקם על ידי: משפחות עולות, רוב מגרמניה. מקור השם: על שם המשורר חיים נחמן ביאליק (במלאת חודש לפטירתו). מספר תושבים: כ-700.

כפר המכבי

קיבוץ, נוסד ב-1936 שיך לתנועה הקיבוצית. הוקם על ידי: תנועת 'מכבי צעיר'. מספר תושבים: כ-460.

כפר חסידים

משכן עובדים, נוסד ב-1924. הוקם על ידי: חסידים עולים מפולין. ב-1950 הוקם היישוב הקהילתי כפר חסידים ב'. מספר תושבים כפר חסידים א': כ-800 מספר תושבים כפר חסידים ב': כ-330.

נופית

יישוב קהילתי, נוסד ב-1987. הוקם על ידי: גרעין משפחות מיזופה ומגוריות. מקור השם: הנוף שמשקיף למרחוק היישוב. מספר תושבים: כ-3,000.

אוושה

קיבוץ, נוסד ב-1937 במסגרת יישוב 'חומה ומגדל', שיך לתנועה הקיבוצית. הוקם על ידי: חניכי התנועה מפולין. יישוב ראשון של תנועת 'הנוער הציוני'. מקור השם: בעיר הקדומה אושה. מספר תושבים: כ-700.

איבטין

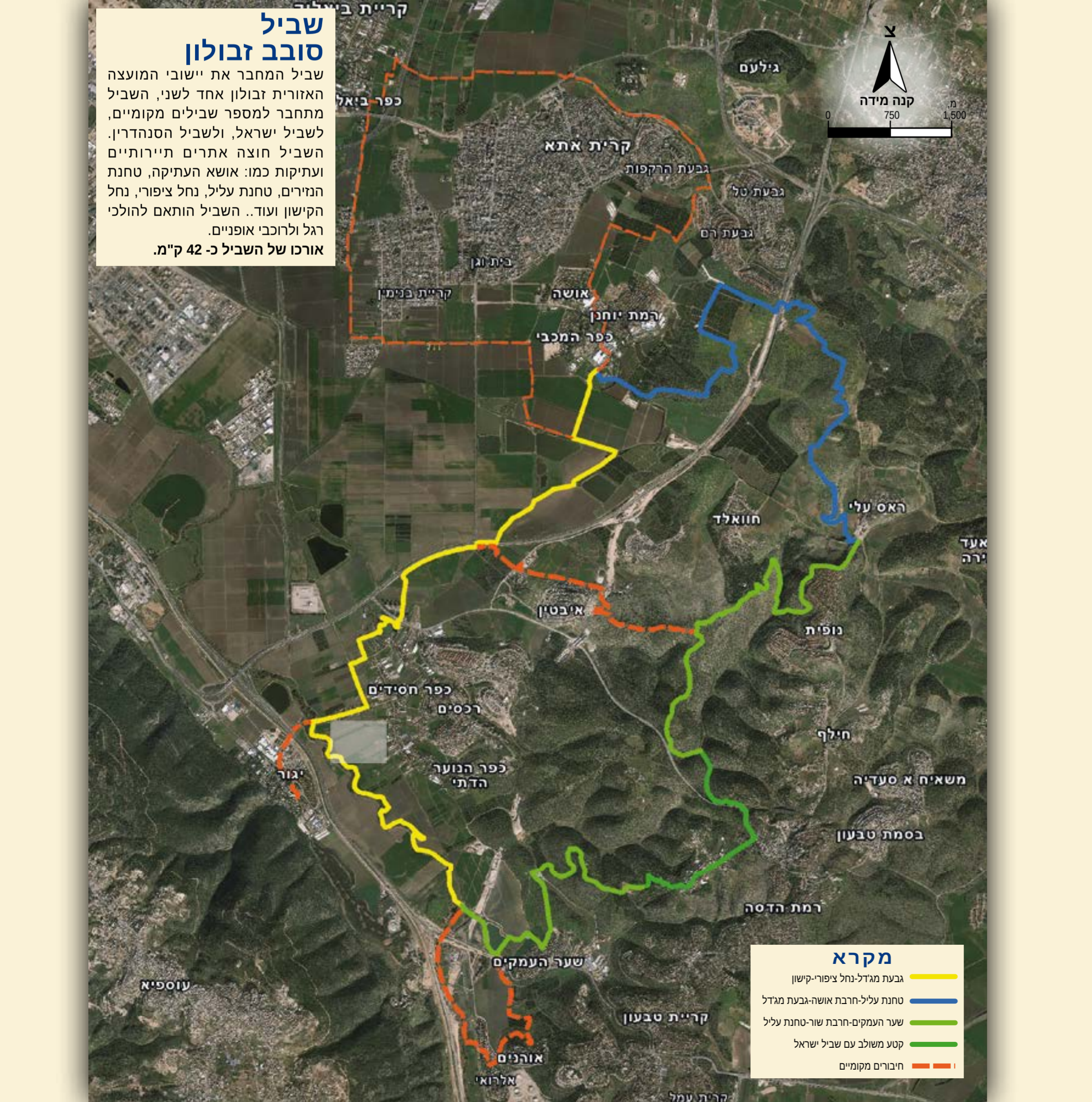
כפר בדואי, קיבל הכרה כיישוב בשנת 1965. הוקם: במטרה לרכז את התושבים הבדואים המתגוררים באזור. מקור השם: 'בטון' (בית בטון) עיר קדומה ממוכנת בתנ"ך. מספר תושבים: כ-3,000.

חואלד

כפר בדואי, קיבל הכרה כיישוב בשנת 1993. הוקם על ידי: השבט הבדואי ערב אל חואלד השוקן במקום. מקור השם: על שם האלד, בן אלואלד' די מינו של הנביא מוחמד. מספר תושבים: כ-800.

יגור

קיבוץ, נוסד ב-1922 שיך לתנועה הקיבוצית. הוקם על ידי: קבוצה מאמשי דודו העבודה. מקור השם: דמיון צלילים לשם הערבי יגור. מספר תושבים: כ-2,000.



שביל סובב זבולון

שביל המחבר את יישובי המועצה האזורית זבולון אחד לשני, השביל מתחבר למספר שבילים מקומיים, לשביל ישראל, ולשביל הסנהדרין. השביל חוצה אתרים תיירותיים ועתיקות כמו: אושא העתיקה, טחנת הנמרים, טחנת עליל, נחל ציפורי, נחל אורכו של השביל כ-42 ק"מ.

אתרים

גשר הרכבת הטורקית

איור הגשר מעל הקישון הוכשר כפארק, במקום מדישאות וספסלים ובתווך זורם הקישון, ומקום מתאים לפיקניקים. פסי הברזל עדיין מונחים שם וממתנינים לרכבת שתגיע בצפירה. אם נבדוק היטב נוכל אף הכותב MARYLAND על הפסים, הפסים אכן יובאו מארצות ולא מגרמניה כפי שנהוג לחשוב. ערב אל חואלד השוקן במקום. מקור השם: על שם האלד, בן אלואלד' די מינו של הנביא מוחמד. מספר תושבים: כ-800.

אנדרטת הנופלים בקרב גוש זבולון

אנדרטה לזכר 22 חללי גידוד 21 ו-22 של חטיבת רמתי' ומקרב מגיני רמת יוחנן שנפלו בקרב על יישובי גוש זבולון שחל באפריל 1948 כשפני התוקפים לכיבוש חיפה. ההצלחה כלכונם את התוקפים בקרב זה אפשרה להטיבת רמתי' להמשיך בתנופתו לכיבוש את כל העיר חיפה ולתרום תרומה חשובה לקודרת המפנה המכרעת לטובת היישוב היהודי במערכה שלפני הפיני השריטי.

סליק יגור

ב-1937 נבנה בקיבוץ יגור הסליק המרכזי של היישוב היהודי בצפון ארץ ישראל. מרחבי אירופה נשלחו כלי נשק ותחמושת לסליק החדש-קדומי החדל, לביטול פרוק הנשק במחנה שמעל הקרקע והורד דרך פתח סודי וסמוי המצוי במנגנון מתורחם אל הסליק שמתחתו. בינו 1946, בישיבת השחורה, פרצו אלפי חיילים ואנשי משטרה בריטיים ליגור בחיפוש אחר נשק לא חוקי. אנשי פלמ"ח ועולים כלתי לגאליים. במשך שבוע הכפו הבריטים כל אבן ברחבי הקיבוץ הנצור. עד שציונות האוורור של הסליק עורח את חשדם. לאחר הפירה לעמק ופירצה דרך הקיר הגיע הבריטים אל הסליק המרכזי ויגלו את הנשק הרב שהוסתר בו. יש לתאם ביקור מהאש דרך מכוניות אוויר.

"שביל אוהד - סובב נופית"

אורך זן זיל נפל בלבנון ב- 30.12.1998 בפעילות מצענית, אוהד גדל בנופית והסביבה הטבעית שקיפיה את היישוב הצעיר "נופית, הייתה 'מגרש המשחקים' שלו. במקום הטבעי הזה שאוהד את אהב, החליטה משפחת זן להנציח את אהב, אוהד בסיוע הועד המקומי, המועצה האזורית זבולון ועוד הרבה חברים וקרובים מנופית. הוקם "שביל אוהד - סובב נופית" המהווה תפר לסביבה הכפרית עם נחל ציפורי ושמונת אלונים, כפרויקט קהילתי, חינוכי וסביבתי.

חברת הושה (אוושה העתיקה)

במחצית המאה השנייה לפנה"ס עברה לאושה הסנהדרין מיבנה לאחר מרד בר כוכבא. במאה ה-6 לספירה ננטש הכפר. הוא יושב בשנת 1880 על ידי ערבים מוגרבים, ובאפריל 1948 התרוקן מיושביו ונהרס לאחר שהיה עמדה קדומה לתחנת על יישוב גוש זבולון, כיום חורבות הכפר אינן מושבות.

בית שומר המסילה

בית שומר המסילה, הוא חלק ממסלול יגור בו עברו המסילים בעקבות היסטוריה של הקיבוץ. בית שומר המסילה נבנה בתחילת המאה ה-20 על תוואי מסילת רכבת הימנה הישנה. הוא נבנה מייאון להיסטוריה של יגור ואחד הנצחה לבני משפחת דר בכיב, מחברי קיבוץ יגור, שנרצחו באוקטובר 2003 בפיגוע הטרור במסגרת "מקס" בחיפה.

טחנת הנמרים של מסדר הכרמליטים

טחנת הנמרים הינה טחנת קמח בעלת ארבעה מפלסים שבנבנתה בתקופה העותמאנית (1917-1516 לספירה) וממוקמת באפיקו של נחל ציפורי. הטחנה, שרואית יותי כאחוזה ופחות כטחנת קמח, הונעה בכוח המים החוזרים ויוזנה ממיימי השפועים של מעיין עין יבקע (ראס אל עין). המעיין הראשי בנחל ציפורי, השוכן כ-2 ק"מ מזרחית לטחנה, מי המעיין הגיע אל בריכת אבן שראשיתה עוד בתקופה הרומית (63 לפנה"ס - 324 לספירה), משם הובלו המים לזימת המים הזבולוני היחידים הכבדות שטחנה את הקמח.

טחנת עליל - מרפוקה

נחל ציפורי הוא נחל איתן החרוץ מהרי גזרת לנחל קישון לאורך 32 ק"מ וניזון ממעינות רבים ליל אורכו. טחנת עליל (טחנת ראס עלי או טחנת מרפוקה) הוקמה בשנת 1948 קמח עותמאנית. הנצחה לבני משפחת דר בכיב, מחברי קיבוץ יגור, שנרצחו באוקטובר 2003 בפיגוע הטרור במסגרת "מקס" בחיפה.

טחנת הנמרים של מסדר הכרמליטים

טחנת הנמרים הינה טחנת קמח בעלת ארבעה מפלסים שבנבנתה בתקופה העותמאנית (1917-1516 לספירה) וממוקמת באפיקו של נחל ציפורי. הטחנה, שרואית יותי כאחוזה ופחות כטחנת קמח, הונעה בכוח המים החוזרים ויוזנה ממיימי השפועים של מעיין עין יבקע (ראס אל עין). המעיין הראשי בנחל ציפורי, השוכן כ-2 ק"מ מזרחית לטחנה, מי המעיין הגיע אל בריכת אבן שראשיתה עוד בתקופה הרומית (63 לפנה"ס - 324 לספירה), משם הובלו המים לזימת המים הזבולוני היחידים הכבדות שטחנה את הקמח.

טחנת עליל - מרפוקה

נחל ציפורי הוא נחל איתן החרוץ מהרי גזרת לנחל קישון לאורך 32 ק"מ וניזון ממעינות רבים ליל אורכו. טחנת עליל (טחנת ראס עלי או טחנת מרפוקה) הוקמה בשנת 1948 קמח עותמאנית. הנצחה לבני משפחת דר בכיב, מחברי קיבוץ יגור, שנרצחו באוקטובר 2003 בפיגוע הטרור במסגרת "מקס" בחיפה.

טחנת הנמרים של מסדר הכרמליטים

טחנת הנמרים הינה טחנת קמח בעלת ארבעה מפלסים שבנבנתה בתקופה העותמאנית (1917-1516 לספירה) וממוקמת באפיקו של נחל ציפורי. הטחנה, שרואית יותי כאחוזה ופחות כטחנת קמח, הונעה בכוח המים החוזרים ויוזנה ממיימי השפועים של מעיין עין יבקע (ראס אל עין). המעיין הראשי בנחל ציפורי, השוכן כ-2 ק"מ מזרחית לטחנה, מי המעיין הגיע אל בריכת אבן שראשיתה עוד בתקופה הרומית (63 לפנה"ס - 324 לספירה), משם הובלו המים לזימת המים הזבולוני היחידים הכבדות שטחנה את הקמח.

טחנת עליל - מרפוקה

נחל ציפורי הוא נחל איתן החרוץ מהרי גזרת לנחל קישון לאורך 32 ק"מ וניזון ממעינות רבים ליל אורכו. טחנת עליל (טחנת ראס עלי או טחנת מרפוקה) הוקמה בשנת 1948 קמח עותמאנית. הנצחה לבני משפחת דר בכיב, מחברי קיבוץ יגור, שנרצחו באוקטובר 2003 בפיגוע הטרור במסגרת "מקס" בחיפה.

טחנת הנמרים של מסדר הכרמליטים

טחנת הנמרים הינה טחנת קמח בעלת ארבעה מפלסים שבנבנתה בתקופה העותמאנית (1917-1516 לספירה) וממוקמת באפיקו של נחל ציפורי. הטחנה, שרואית יותי כאחוזה ופחות כטחנת קמח, הונעה בכוח המים החוזרים ויוזנה ממיימי השפועים של מעיין עין יבקע (ראס אל עין). המעיין הראשי בנחל ציפורי, השוכן כ-2 ק"מ מזרחית לטחנה, מי המעיין הגיע אל בריכת אבן שראשיתה עוד בתקופה הרומית (63 לפנה"ס - 324 לספירה), משם הובלו המים לזימת המים הזבולוני היחידים הכבדות שטחנה את הקמח.